



# Red de Mujeres Contra la Violencia

¡La Violencia contra las mujeres es un delito... Hay que acabar con la IMPUNIDAD!

I  
N  
F  
O  
R  
M  
E

F  
E  
M  
I  
N  
I  
C  
I  
D  
I  
O

2  
0  
1  
0

La Red de Mujeres Contra la Violencia, RMCV, ha venido desde hace varios años acuñando la terminología de feminicidio y/o femicidio en la agenda de los medios de comunicación para visibilizar el acto particular con que ocurren estos asesinatos contra las mujeres. El monitoreo estadístico que efectúa la RMCV de feminicidio y/o femicidio es alimentado través de los medios escritos (El Nuevo Diario, La Prensa y El Periódico Hoy) en algunos casos Radio Ya e información de miembras de la Red de Mujeres Contra la Violencia, que por la lejanía del municipio o comarca no se denuncia el suceso y no se le da cobertura periodística.

La violencia contra las mujeres... *"debe entenderse como cualquier acción o conducta, basada en su género, que cause muerte, daño o sufrimiento físico, sexual o psicológico a la mujer, tanto en el ámbito público como el privado..."* Así está contemplada en la Convención Interamericana para prevenir, Sancionar y Erradicar la Violencia en contra de las Mujeres (Convención de Belem do Pará), que la entiende como una forma de violencia específica, derivada de las relaciones de poder históricamente desiguales entre mujeres y hombres que han conducido a la dominación masculina, a la discriminación contra las mujeres e impedir su pleno desarrollo.

El feminicidio o femicidio es una nueva categoría de estudio, que pretende evidenciar el continuum de violencia que cotidianamente viven las mujeres en las diferentes esferas de su vida. Por ello implica la reflexión sobre las causas tanto sociales, económicas, políticas y culturales que lo permiten, el patriarcado. De esta forma se visibiliza un trasfondo no reconocido: la misoginia, que es el odio a las mujeres o el desprecio por la vida de estas. El feminicidio o femicidio es la expresión máxima de la vigencia del patriarcado ya que tras ésta violencia se encuentra el deseo de control y dominio del cuerpo, la subjetividad, sexualidad y la vida de las mujeres.

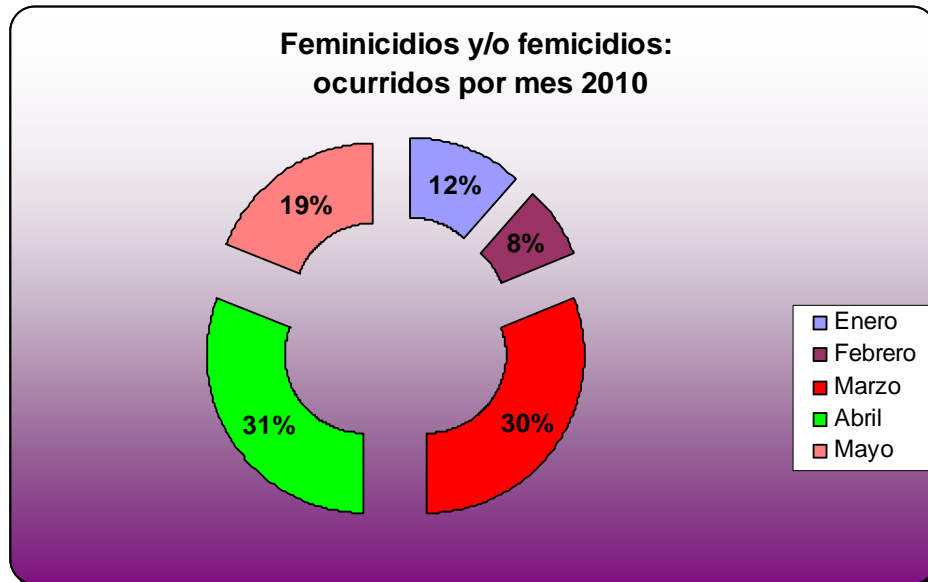
La Red de Mujeres Contra la Violencia, RMCV, en su informe anual estadístico de feminicidio y/o femicidio 2009 contabilizó 79 mujeres asesinadas. En estos primeros cinco meses 2010 se contabiliza 26 mujeres asesinadas de las cuales 4 fueron niñas y 3 hombres se han suicidado después de haber asesinado atrozmente a su pareja, como una forma para no enfrentar la justicia ante sus actos premeditados con alevosía y ventaja.

Ante esto la RMCV, ha demandado y denunciado al gobierno que es necesario priorizar la implementación de una estrategia amplia e integral para hacer frente a la violencia contra las mujeres. Adoptando medidas concretas de prevención, que aplique y haga cumplir plena y sistemáticamente el Plan Nacional contra la Violencia y las leyes relativas a la violencia contra la mujer, que enjuicie de manera eficaz a los agresores y los castigue debidamente. La garantía de que todas las mujeres que hayan sido víctimas de la violencia, incluidas las mujeres pobres, de zonas rurales, indígenas y las afrodescendientes, tengan acceso a medios inmediatos de protección, apoyo, asistencia jurídica y reparación.

# Enero – Mayo / 2010

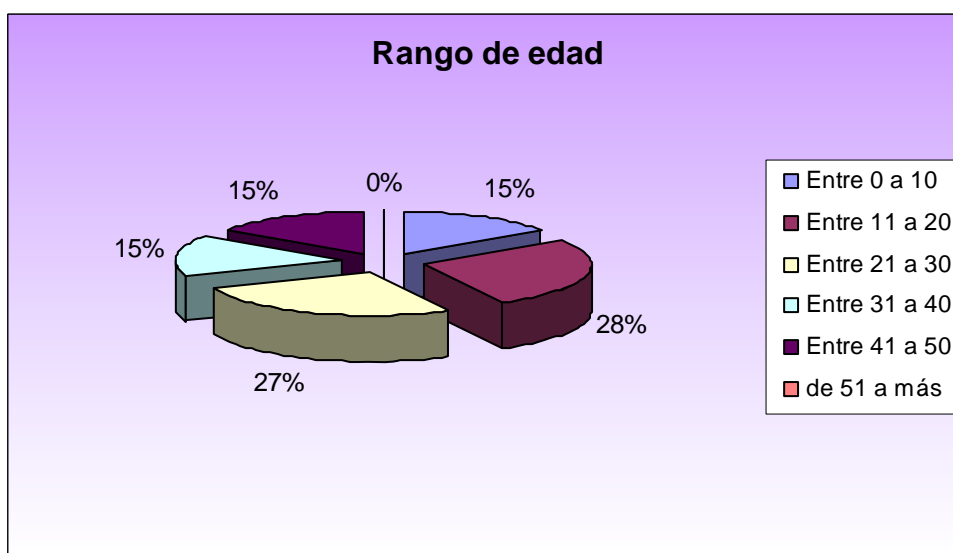
## Feminicidio y/o Femicidio

El feminicidio y/o femicidio: cuando nos matan por el único hecho de ser mujer



**Gráfica 1.**

Este año 2010 se reportó en el mes de enero 2 mujeres jóvenes asesinadas por parte de su pareja, en febrero de igual forma 2 mujeres y en lo que va del mes de mayo se contabilizan 26 muertes violentas de mujeres entre ellas 4 niñas menores de 6 años.

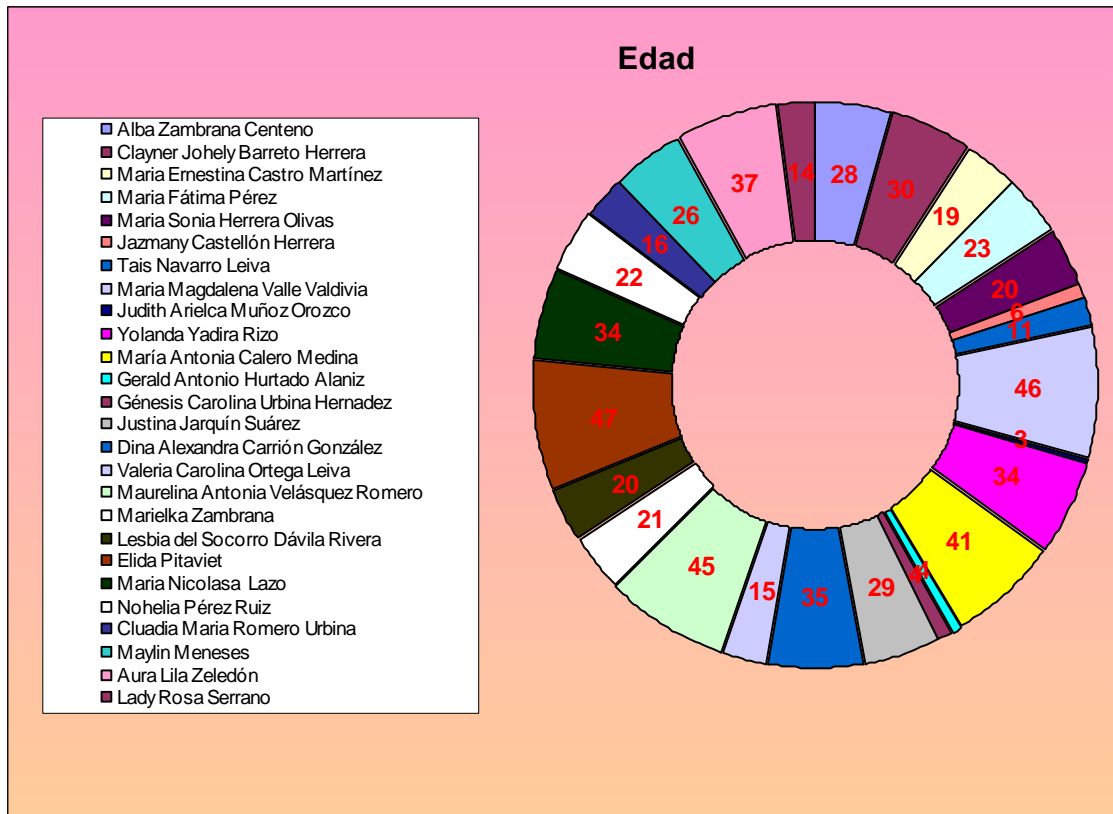


**Gráfica 2.**

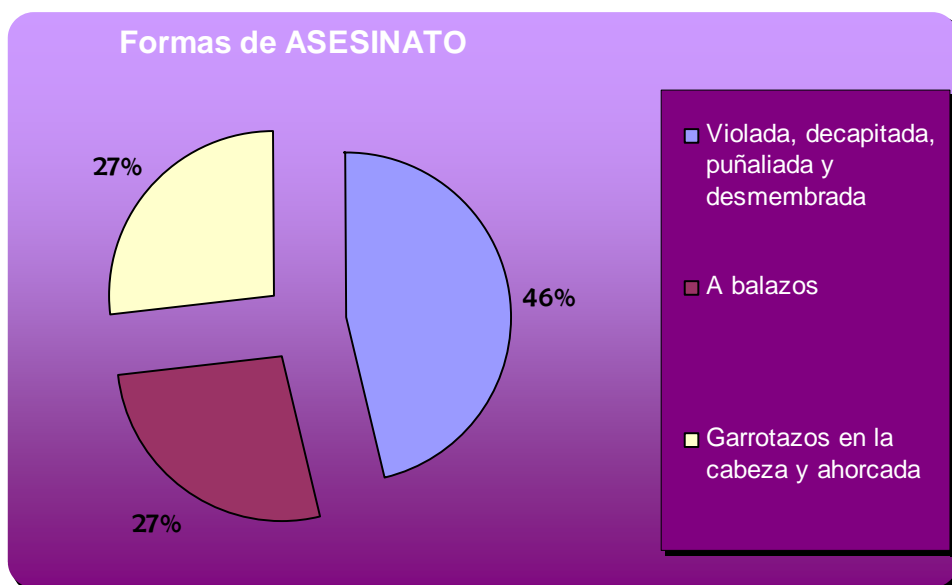
El promedio de edad de las niñas que fueron víctimas en este año fue de 4 y 6 años de edad con un 15%, de asesinatos premeditados en venganza para con la mamá de las víctimas las cuales fueron asesinadas de forma atroz; estas 4 niñas, en su mayoría fueron violadas, torturadas y

desmembradas. En comparación al año 2009 que finalizó con 7 niñas asesinadas, aquí se observa un incremento en estos primeros 5 meses del año 2010.

Seguido de un 28% que oscila de los 11 a 20 años, mujeres jóvenes que fueron asesinadas por sus esposos, ex esposo y con un 27% son mujeres adultas de 21 a 30 años. Un 30%, las dos terceras partes de las mujeres asesinadas eran mujeres en edad reproductiva, lo que evidencia que el femicidio es la forma de controlar los cuerpos y la sexualidad de las mujeres.



**Gráfica 2.1**

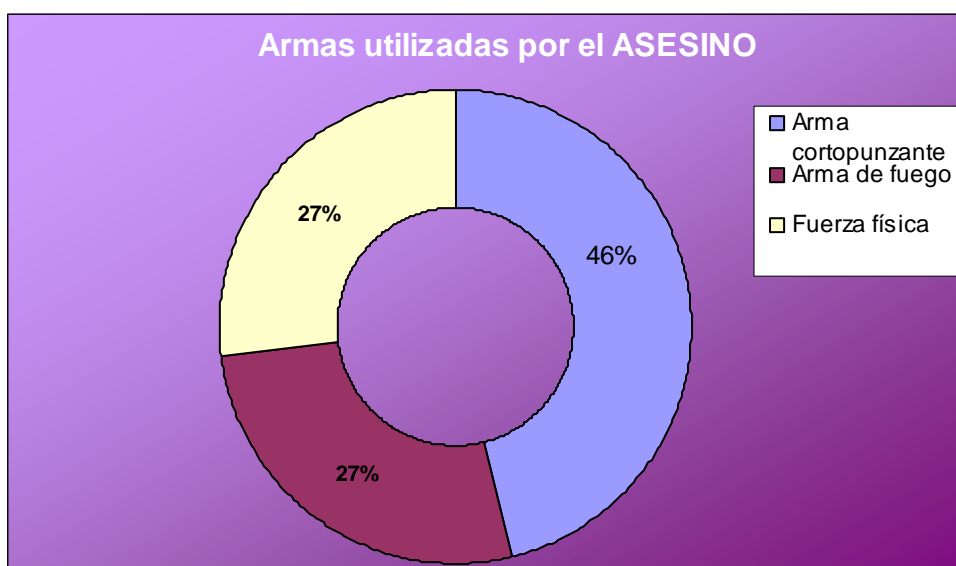


**Gráfica 3.**

Los agresores son personas conocidas, cercanas al entorno social o afectivo de la víctima. El ámbito de agresión por excelencia es el hogar, seguido de la vía pública o lugares desolados. Se encontró que un 46% de las víctimas fueron decapitadas, puñaladas y desmembradas con arma cortopunzante (Machete ó cuchillo). En las situaciones de violación contra niñas menores de 10 años y jóvenes, los agresores las dejaron en predios baldíos. Con un 27% encontramos el arma de fuego el cual es directo al corazón o cabeza de las víctimas hecho que se evidencia con premeditación y alevosía. Con un 27% encontramos mujeres asesinadas a garrotazos y ahorcada.

Lamentablemente los operadores de justicia muestran insensibilidad tipificando los asesinatos de mujeres feminicidios y/o femicidios en los delitos de homicidio y parricidio, lo que ha impedido visualizar y cuantificar estos crímenes de mujeres y niñas como resultado de las relaciones desventajosas de poder entre mujeres y hombres. Es por ello, que desde la Red de Mujeres contra la Violencia, nos hemos apropiado del término de feminicidio y/o femicidio que es la máxima expresión de violencia que se comete contra la vida de las mujeres.

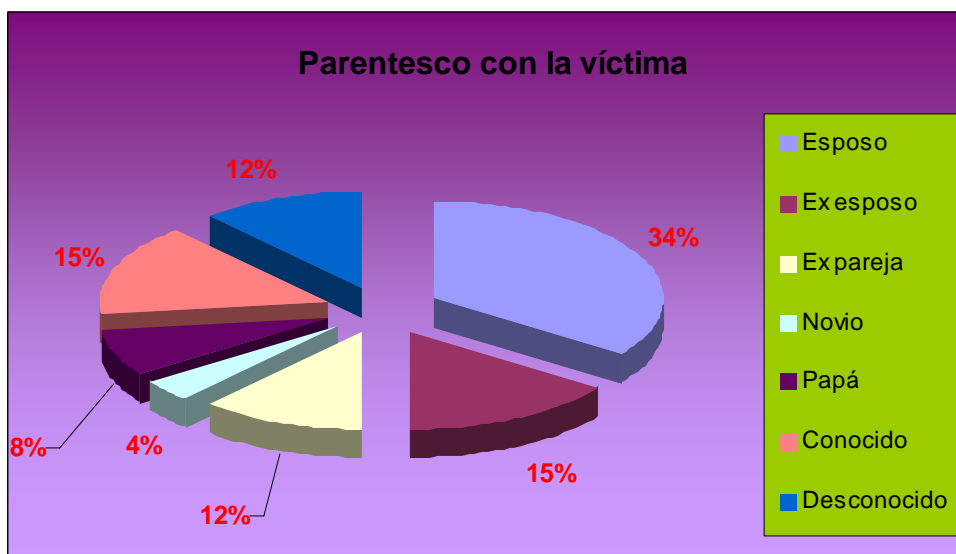
La violencia contra las mujeres es una violación a los derechos humanos de las mujeres, pero también un mecanismo político cuyo fin es mantener en desventaja y desigualdad a las mujeres. La RMCV, hemos logrado a través de campañas de sensibilización que los medios de comunicación principalmente los escritos acuñen este término en sus notas periodísticas.



**Gráfica 4.**

Las armas utilizadas por el agresor para matar a su víctima tenemos con un 46% el arma cortopunzante (cuchillo, machete, martillo, hachas) con un 27% el arma de fuego y con un 27% la fuerza física, es decir, golpeada a garrotazos y ahorcada.

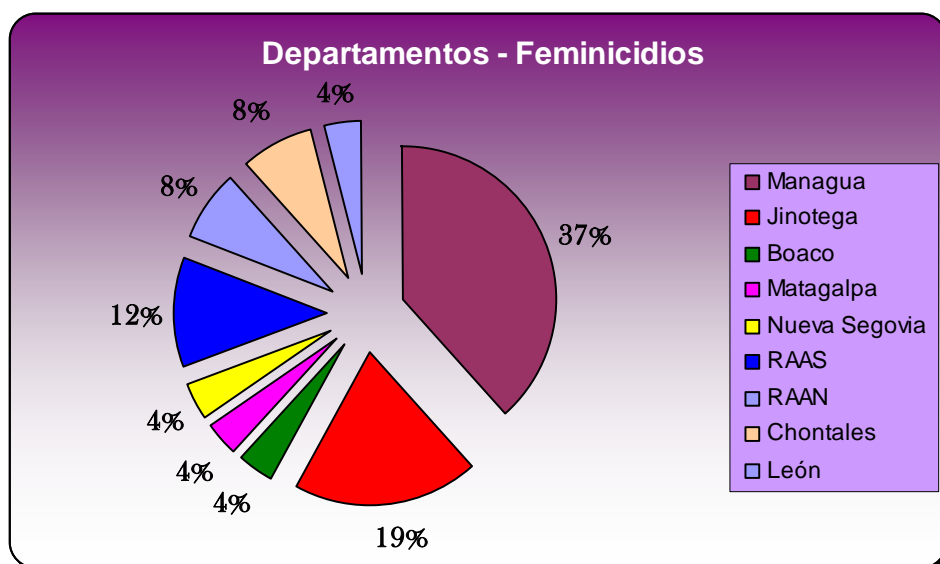
Razones del agresor para asesinar: celos, negativa a iniciar o reiniciar la relación, negativa a relaciones sexuales, o como objeto de venganza.



**Gráfica 5.**

Sin lugar a dudas la Red de Mujeres Contra la Violencia, RMCV, ha dicho y mantenido en los diferentes espacios de participación que los agresores de las víctimas habían tenido o tenían una relación íntima o de convivencia con las mujeres, niñas, adolescentes y jóvenes. Así lo refleja esta gráfica con un 34% de los asesinos son los esposos, con un 15% los ex esposos, los conocidos con un 15% que conocían bien a la víctima, con 12% fueron ex pareja, con un 12% desconocidos, los papás se encuentran con un 8% de las víctimas en este caso 2 de las 4 niñas asesinadas. Y el 4% fueron novios, asesinos que mataron a sangre fría.

De los asesinos de las 26 víctimas encontramos que 16 se encuentran prófugos de la justicia y 7 están detenidos a la espera de sentencia y 3 se han quitado la vida.



**Gráfica 6.**

El año 2009, Managua y Matagalpa fueron los departamentos con mayor porcentaje de asesinatos perpetrados a mujeres. En lo que va del año 2010 Managua repunta con un 37%, Jinotega con un 19% y la RAAS con un 12% de femicidios/femicidio.

## Conclusión

La crueldad y el ensañamiento con que fueron asesinadas las 26 mujeres en lo que va del año 2010, evidencian la fuerte presencia de la misoginia en los asesinatos.

El feminicidio y/o femicidio sigue siendo la principal causa de muerte violenta intencional de mujeres, niñas, adolescentes y jóvenes en el país, es la manifestación extrema de la violencia que sufren las mujeres por su condición de ser mujer y una flagrante violación de sus derechos humanos.

Estos feminicidios y/o femicidio ocurren en un contexto de relaciones de pareja e interpersonales y de historias de violencia y maltratos previos lo que hace que muchas de estas muertes pudieron haberse prevenido mediante acciones públicas específicas. Es decir, urge la reactivación de la comisión nacional de lucha contra la violencia, para erradicar el alto índice de violencia contra las mujeres.

Los hombres se están quitando la vida después que asesinan a su pareja, clara evidencia de no enfrentar la justicia.